

Kielce, dnia 08.09.2023 r.

ZAPYTANIE OFERTOWE nr 1/R/2023

W związku planowaną realizacją projektu pod roboczym tytułem „Robotyzacja i cyfryzacja Centrum Dystrybucji działalności Cersanit” w ramach Krajowego Planu Odbudowy i Zwiększania Odporności (KPO), Komponent A „Odporność i konkurencyjność gospodarki” Inwestycja: A2.1.1. Inwestycje wspierające robotyzację i cyfryzację w przedsiębiorstwach Cersanit S.A ogłasza postępowanie na zaprojektowanie i wybudowanie automatycznego magazynu regałowego typu Shuttle

I. NAZWA I ADRES ZAMAWIAJĄCEGO

Cersanit S.A.

Al. Solidarności 36, 25-323 Kielce

Strona internetowa: <https://www.cersanit.com.pl/>

Zwany dalej: „Zamawiającym”

II. TRYB UDZIELENIA ZAMÓWIENIA I RODZAJ ZAMÓWIENIA

Postępowanie prowadzone w trybie zapytania ofertowego zgodnie z zasadą konkurencyjności określoną w Regulaminie wyboru przedsięwzięć do objęcia wsparciem z planu rozwojowego w trybie konkursowym finansowane w ramach Krajowego Planu Odbudowy i zwiększenia odporności.

Do niniejszego Zapytania Ofertowego nie mają zastosowania przepisy ustawy z dnia 29 stycznia 2004 r. Prawo zamówień publicznych.

Do niniejszego Zapytania Ofertowego mają zastosowanie przepisy ustawy z dnia 23 kwietnia 1964 roku Kodeks cywilny.

Ogłoszenie ma charakter warunkowy - po zakończeniu procedury wyboru Wykonawcy, z wybranym Wykonawcą zawarta zostanie umowa warunkowa, zawierająca warunek zawieszający realizację prac zamówienia wynikającego z umowy, do czasu złożenia przez Zamawiającego wniosku o dofinansowanie na realizację planowanego projektu, w ramach Krajowego Planu Odbudowy i Zwiększania Odporności (KPO), Komponent A „Odporność i konkurencyjność gospodarki” Inwestycja: A2.1.1. Inwestycje wspierające robotyzację i cyfryzację w przedsiębiorstwach.

III. OPIS PRZEDMIOTU ZAMÓWIENIA

3.1. Kategoria: usługa

3.2. Przedmiotem Zamówienia jest zaprojektowanie i wybudowanie automatycznego magazynu regałowego typu Shuttle (dalej: shuttle) o powierzchni paletowej minimum 7000 palet (rys. 1 znajdujący się w punkcie 3.3 niniejszego zapytania ofertowego - pole oznaczone kolorem czerwonym oraz przenośnika paletowego ulokowanego w lewej części magazynu (długość ok 125 metrów) (pole oznaczone kolorem zielonym)) na terenie Cersanit S.A Cersanit Distribution Center zlokalizowanej w Opocznie 26-300, ul. Przemysłowa 7

3.3. Specyfikacja przedmiotu zamówienia:

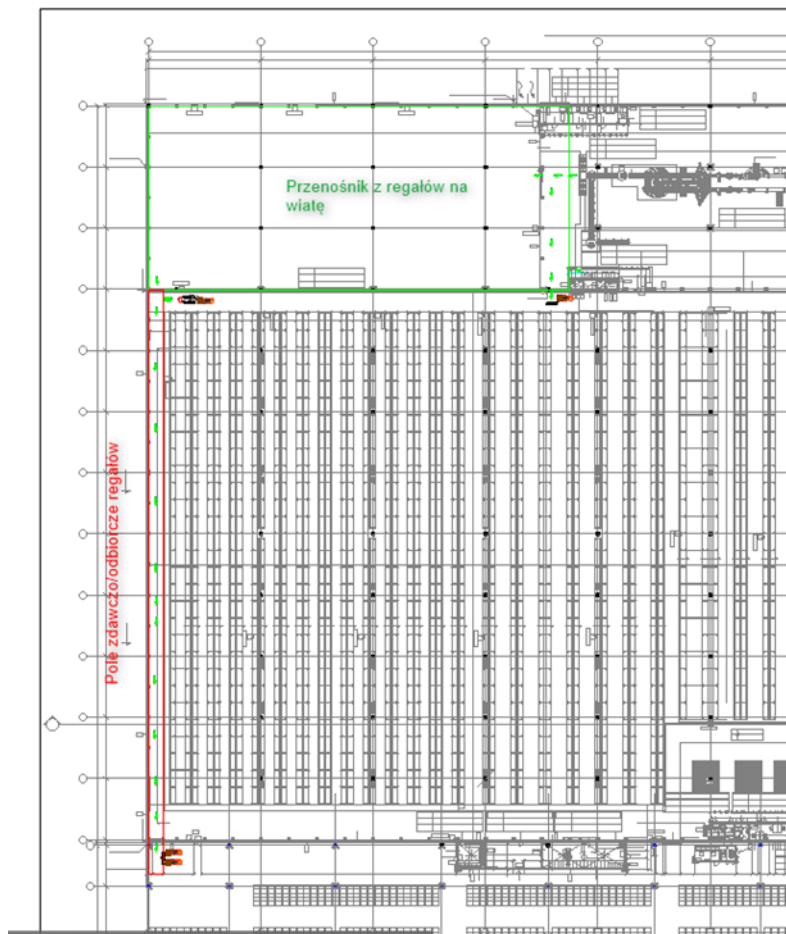
1. Rozmiar regałów

Regały oraz przenośnik zostaną usytuowane w określonej powierzchni magazynowej, podczas projektowania rozwiązania należy uwzględnić siatkę słupów żelbetowych (zgodnie z rys. 1)

- Wysokość max regałów: 13.278 mm
- Max wysokość składowania: 13.000 mm
- Ilość poziomów: 5 sztuk
- Wysokość palety: 2000 mm
- Waga palety z podkładem paletowym: 1000 kg
- Rozmiar palety 800*1200mm / 900*1200 mm
- Dopuszczalne rozmiary z przewisami: 900x1250 mm
- Temperatura użytkowania 5-35 stopni
- Minimalna wydajności IN/OUT: 75 palet/godzina/cykl

Zamawiający nie akceptuje ofert, w których do przenoszenia/przewożenia palet będzie używana układnica paletowa

Rys.1 Poglądowy – szczegółowe informacje zawarte w pliku Cersanit_shuttle.dwg dołączonym do zapytania (Załącznik nr 4)



2. Zatowarowanie

Automatyczny magazyn będzie zatowarowany z magazynu kompletacji poprzez przenośnik. Inicjatorem procesu będzie system zewnętrzny wskazany przez Zamawiającego, który będzie odpowiadać za wyznaczenie właściwych palet do transportu (szczegóły zostaną wypracowane podczas tworzenia dokumentacji technicznej wdrożenia). Przed przyjęciem na stan magazynowy system bramek kontrolnych zweryfikuje wymagania jakościowe palety, m.in.: czytelności etykiety, wagę towaru (informacja zostanie zapisana systemowo do numer SSCC palety), wymiar palety, przechył. W przypadku niespełnienia norm, np. obrysu palety, tracking jednostki logistycznej zostanie odpowiednio zmieniony -> jednostka zostanie przekierowana na dedykowany obszar „zwrotów”.

Po wjechaniu do magazynu palety będą kierowane windą na odpowiedni poziom. Na każdym poziomie będą znajdowały się przenośniki tak aby paleta jak najszybciej opuściła windę. System zewnętrzny wskazany przez Zamawiającego w ramach wypracowanej integracji wskaże właściwe miejsce składowania transportowanej jednostki logistycznej. System wewnętrzny dostawcy będzie odpowiedzialny za fizyczną realizację otrzymanego zadania zgodnie z najbardziej efektywną ścieżką transportu.

Transfer palet między windami a lokalizacjami będzie realizowany przez wózki wahadłowe (na każdym poziomie osobno), które będą wyposażone w wózki typu Pallet Shuttle.

Na podstawie wyznaczonej lokalizacji odłożenia, wózek Shuttle pobierze paletę i transferował ją do wyznaczonej lokalizacji.

3. Składowanie palet

Składowanie palet będzie odbywało się zasadach blokowych.

Wskazany system operacyjny klienta będzie odpowiedzialny za tworzenie strategii składowania dla SKU, lokalizacji z możliwością określenia m.in. typu: jednorodny/nie jednorodny z uwzględnieniem SKU i partii oraz/lub daty produkcji/ważności oraz innych czynników określonych w dokumentacji wdrożenia.

4. Wyjście palet i przenośnik wzdłuż ściany magazynu

Realizacja zadań wyjścia z regału automatycznego będzie inicjowana na podstawie otrzymanych komunikatów integracyjnych ze wskazanego przez klienta systemu zewnętrznego. W komunikacji zostaną określone wszystkie wymagane atrybuty towaru (np. ilość, partia, data ważności/produkcji, inne) jak również miejsce finalnego odłożenia transportowanych jednostek logistycznych (np. Pole zdawczo/odbiorcze, wiata, inne). System wewnętrzny Zamawiającego na podstawie otrzymanych komunikatów będzie odpowiedzialny za fizyczną realizację otrzymanego zadania zgodnie z najbardziej efektywną ścieżką transportu w celu dostarczenia jednostek logistycznych do wskazanego miejsca

5. Oprogramowanie IT

Urządzenie wyposażone w oprogramowanie własne odpowiedzialne za sterowanie przepływem palet (np. wykorzystujące programowalne sterowniki PLC, MFC, WCS, inne). Oprogramowanie dostawcy będzie podlegać integracji z systemem WMS OPTIPRMAG firmy Optidata. Integracja systemowa zostanie opracowana po wyborze Dostawcy rozwiązania uwzględniając m.in. sterowniki automatyki wózków Shuttle, windy, przenośniki, waga, zarządzanie strategią In/Out zapasu.

- 3.4. Oferent ma obowiązek wykazać, że oferowany magazyn regałowy spełnia wszystkie parametry techniczne i wymagania określone przez Zamawiającego. W tym celu oferent jest zobowiązany do dostarczenia wraz z Ofertą - rysunków technicznych w formacie dwg, specyfikacji technicznej, wykazu elementów systemu, instrukcji obsługi, kart technicznych, warunków gwarancyjnych.
- 3.5. W każdym przypadku, gdy Zamawiający opisuje Przedmiot Zamówienia poprzez wskazanie znaków towarowych lub poprzez odniesienie do norm, europejskich ocen technicznych, aprobat, specyfikacji technicznych i/lub systemów, referencji technicznych, nie stanowi to preferowania rozwiązania danego producenta czy dostawcy, lecz ma na celu wskazanie na cechy – parametry techniczne i jakościowe nie gorsze od podanych w opisie. Zamawiający dopuszcza rozwiązania równoważne z opisanymi. Oferent, który powołuje się na rozwiązania równoważne jest zobowiązany wykazać, że spełniają one określone przez Zamawiającego wymagania.
- 3.6. Wybrany w toku niniejszego postępowania Wykonawca udzieli Zamawiającemu gwarancji na okres co najmniej 24 miesiące od dnia podpisania przez obie Strony Protokołu Odbioru Końcowego. Gwarancja udzielona zostanie na okres wskazany w Ofercie, wyrażony w miesiącach. Oferty z gwarancją poniżej 24 miesięcy zostaną odrzucone.

3.7. Dodatkowo w skład Przedmiotu Zamówienia wchodzi:

- przeszkolenie z obsługi pracowników Zamawiającego – szkolenie dla 6 osób, min. 5 dni roboczych

3.8. Kategoria Przedmiotu Zamówienia zgodnie ze Wspólnym Słownikiem Zamówień (CPV):

42416100-0 - Regały magazynowe automatyczne

42912320-7 - Regały paletowe automatyczne

3.9. Zamawiający nie dopuszcza składania Ofert częściowych i wariantowych.

IV. TERMIN REALIZACJI ZAMÓWIENIA I PŁATNOŚCI

- 4.1. Realizacja zamówienia do **31.10.2024 r.** Oferty z terminem realizacji po **31.10.2024 r.** zostaną odrzucone.
- 4.2. Wykonawca będzie zobowiązany do zgłoszenia Zamawiającemu gotowości do dostawy co najmniej 7 dni roboczych przed planowanym jej czasem.
- 4.3. Montaż i wstępne uruchomienie systemu do **30.09.2024 r.**
- 4.4. Zamawiający ma prawo opóźnić terminy dostawy, montażu i uruchomienia systemu lub jego części do 3 miesięcy bez jakichkolwiek negatywnych konsekwencji w postaci naliczania kar, opłat lub kierowania innych roszczeń z tego powodu przez Wykonawcę. W takim przypadku dostawa, montaż przedmiotu zamówienia lub jego części oraz szkolenie z obsługi mogą ulec przesunięciu proporcjonalnie do zmiany terminu gotowości dostawy zgłoszonej przez Zamawiającego.
- 4.5. Planowany termin zawarcia Umowy: w ciągu 21 dni od przekazania informacji o rozstrzygnięciu niniejszego postępowania.
- 4.6. Terminem zakończenia realizacji Zamówienia jest zakończenie instalacji i montażu systemu, jego uruchomienie, osiągnięcie wymaganych parametrów wydajnościowo – jakościowych oraz przeszkolenie pracowników Zamawiającego.
- 4.7. Zamawiający dopuszcza płatności częściowe lub zaliczkowe.

V. WARUNKI UDZIAŁU W POSTĘPOWANIU I PODSTAWY WYKLUCZENIA

WARUNKI UDZIAŁU W POSTĘPOWANIU

5.1. O udzielenie Zamówienia mogą ubiegać się Oferenci, którzy spełniają następujące warunki:

5.1.1. Wiedzy i doświadczenia

O udzielenie Zamówienia mogą się ubiegać Oferenci, którzy posiadają niezbędną wiedzę i doświadczenie w zakresie objętym jego Przedmiotem.

Na potwierdzenie spełnienia warunku Oferenci załączają do formularza Oferty oświadczenie (Załącznik nr 2), zawierające listę zrealizowanych w ciągu 5 lat przed upływem terminu

składania Ofert co najmniej 3 dostaw regałów typu shuttle o powierzchni składowej palet min. 3000 jednostek paletowych.

Wykaz zrealizowanych dostaw powinien obejmować nazwę kupującego, miejsce dostawy, liczbę jednostek paletowych oraz datę odbioru dostawy.

Sposób oceny warunku:

Spełnienie warunku weryfikowane będzie w formule spełnia/nie spełnia na podstawie złożonego oświadczenia (Załącznika nr 2 do niniejszego Zapytania Ofertowego). Zamawiający zastrzega sobie prawo weryfikacji przedłożonego oświadczenia.

5.1.2. Sytuacji ekonomicznej lub finansowej

O udzielenie Zamówienia mogą się ubiegać Oferenci, którzy znajdują się w sytuacji ekonomicznej i finansowej zapewniającej jego wykonanie, w szczególności:

- 1) nie znajdują się w postępowaniu likwidacyjnym lub zatwierdzonym przez sąd układcie w postępowaniu restrukturyzacyjnym

Sposób oceny warunku:

Spełnienie warunku weryfikowane będzie w formule spełnia /nie spełnia na podstawie złożonego oświadczenia na Załączniku nr 2 do niniejszego Zapytania Ofertowego.

5.2. Lista wymaganych dokumentów/oświadczeń:

- Formularz Ofertowy (wzór stanowi Załącznik nr 1 do niniejszego Zapytania Ofertowego);
- Oświadczenie Oferenta dotyczące spełniania warunków udziału w postępowaniu (wzór stanowi Załącznik nr 2 niniejszego Zapytania Ofertowego);
- Oświadczenie o braku powiązań osobowych lub kapitałowych z Zamawiającym (wzór stanowi Załącznik nr 3 do niniejszego Zapytania Ofertowego);
- Rysunek techniczny dwg, specyfikacja techniczna, wykaz elementów systemu, instrukcje obsługi, karty techniczne, warunki gwarancyjne

PODSTAWY WYKLUCZENIA Z UDZIAŁU W POSTĘPOWANIU

5.3. Przesłanki wykluczenia

Z udziału w niniejszym postępowaniu wykluczone są podmioty powiązane osobowo lub kapitałowo z Zamawiającym. W przypadku wykonawców wspólnie ubiegających się o zamówienie, oświadczenie o braku powiązania z Zamawiającym składa z osobna każdy Wykonawca działający łącznie.

Ponadto, takie oświadczenie muszą złożyć wskazani podwykonawcy.

Przez powiązania osobowe i kapitałowe rozumie się:

- a) uczestniczenie w spółce jako wspólnik spółki cywilnej lub spółki osobowej;
- b) posiadanie co najmniej 10% udziałów lub akcji (o ile niższy próg nie wynika z przepisów prawa),
- c) pełnienie funkcji członka organu nadzorczego lub zarządzającego, prokurenta, pełnomocnika
- d) pozostawanie w związku małżeńskim, w stosunku pokrewieństwa lub powinowactwa w linii prostej, pokrewieństwa lub powinowactwa w linii bocznej do drugiego stopnia, lub

związanie z tytułu przysposobienia, opieki lub kurateli albo pozostawanie we wspólnym pożyciu z wykonawcą, jego zastępcą prawnym lub członkami organów zarządzających lub organów nadzorczych wykonawców ubiegających się o udzielenie zamówienia;

- e) pozostawanie z wykonawcą w takim stosunku prawnym lub faktycznym, że istnieje uzasadniona wątpliwość co do ich bezstronności lub niezależności w związku z postępowaniem o udzielenie zamówienia.

Sposób oceny spełniania braku podstaw wykluczenia:

Weryfikacja nastąpi w oparciu o oświadczenie Oferenta o braku ww. powiązań osobowych lub kapitałowych z Zamawiającym (wg Załącznika nr 3 do niniejszego Zapytania Ofertowego).

- 5.4.** Z udziału w postępowaniu wykluczone są podmioty wskazane w ustawie z dnia 13 kwietnia 2022 r. o szczególnych rozwiązaniach w zakresie przeciwdziałania wspieraniu agresji na Ukrainę oraz służących ochronie bezpieczeństwa narodowego.

Sposób oceny spełniania braku podstaw wykluczenia:

Weryfikacja nastąpi w oparciu o oświadczenie Oferenta o braku ww. powiązań osobowych lub kapitałowych z Zamawiającym oraz o nie byciu podmiotem wskazanym w ustawie z dnia 13 kwietnia 2022 r. o szczególnych rozwiązaniach w zakresie przeciwdziałania wspieraniu agresji na Ukrainę oraz służących ochronie bezpieczeństwa narodowego, wg Załącznika nr 3 do niniejszego Zapytania Ofertowego.

- 5.5.** Oferenci, którzy wykażą spełnianie wymaganych warunków i brak podstaw wykluczenia, zostaną dopuszczeni do badania i oceny. Ocena spełnienia przedstawionych powyżej warunków zostanie dokonana wg formuły: „spełnia – nie spełnia”. Oferent, który nie spełni któregokolwiek z warunków, zostanie wykluczony w postępowaniu. Oferty niekompletne lub niezgodne z przedmiotem zapytania zostaną odrzucone (z zastrzeżeniem możliwości uzupełnienia złożonych dokumentów, o której mowa w pkt. 12.1).

VI. OPIS SPOSOBU OBLICZANIA CENY

- 6.1.** Sposób obliczenia ceny Oferty: cenę należy obliczyć netto i brutto i wpisać ją do Formularza Oferty.
- 6.2.** Oferty złożone w walucie innej niż PLN zostaną przeliczone na walutę PLN po średnim kursie NBP z dnia zakończenia terminu składania Ofert.
- 6.3.** Cena powinna obejmować wszystkie koszty związane z przygotowaniem i wykonaniem Przedmiotu Zamówienia.
- 6.4.** Cena złożona w Ofercie nie może ulec zmianie w trakcie realizacji Umowy, poza sytuacjami określonymi w punkcie XIII.

VII. OPIS KRYTERIÓW, KTÓRYMI ZAMAWIAJĄCY BĘDZIE SIĘ KIEROWAŁ PRZY WYBORZE OFERTY

- 7.1.** Przy ocenianiu Ofert Zamawiający będzie kierował się podanymi kryteriami:
- Cena – 40 %
 - Ilość uzyskanych miejsc paletowych – 50%

- Wydajność układu na godzinę pracy (in/out)– 10%

7.2. Ocena punktowa Oferty nastąpi zgodnie ze wzorem:

$$O_P = P_C + P_P + P_W$$

gdzie:

- O_P - ocena punktowa Oferty
- P_C - liczba punktów uzyskanych w kryterium „Cena”
- P_P - liczba punktów uzyskanych w kryterium „Ilość uzyskanych miejsc paletowych”
- P_W - liczba punktów uzyskanych w kryterium „Wydajność układu na godzinę pracy (in/out)”

7.3. Liczba punktów (P_C) w kryterium „Cena” obliczana będzie według wzoru:

$$P_C = \frac{C_N}{C_B} * 40 \text{ pkt}$$

gdzie:

- P_C - liczba punktów za kryterium „Cena”
- C_N - spośród Ofert nie odrzuconych najniższa łączna cena netto Oferty
- C_B - łączna cena netto badanej Oferty

Oferty złożone w walucie innej niż PLN zostaną przeliczone na walutę PLN po średnim kursie NBP z dnia zakończenia terminu składania Ofert niniejszego postępowania.

7.4. Liczba punktów (P_P) w kryterium „Ilość uzyskanych miejsc paletowych” przyznawana będzie w następujący sposób:

$$P_P = \frac{P_B}{P_N} * 50 \text{ pkt}$$

gdzie:

- P_P - liczba punktów za kryterium „Ilość uzyskanych miejsc paletowych”
- P_N - spośród Ofert nie odrzuconych największa ilość uzyskanych miejsc paletowych
- P_B - Ilość uzyskanych miejsc paletowych badanej oferty

Oferty z ilością miejsc paletowych poniżej 7000 palet zostaną odrzucone.

7.5. Liczba punktów (P_W) w kryterium „Wydajność układu na godzinę pracy (in/out)” przyznawana będzie w następujący sposób:

$$P_W = \frac{W_B}{W_N} * 10 \text{ pkt}$$

gdzie:

- P_W - liczba punktów za kryterium „Wydajność układu na godzinę pracy (in/out)”
- W_N - spośród Ofert nie odrzuconych największa wydajność układu na godzinę pracy (in/out)
- W_B - wydajność układu na godzinę pracy (in/out) badanej oferty

Oferty z wydajnością IN/OUT mniejszą niż: 75 palet/godzina/cykl zostaną odrzucone.

- 7.6. Za najkorzystniejszą Ofertę uznana zostanie oferta spośród Ofert nie odrzuconych, która w sumie uzyska największą liczbę punktów. Maksymalnie Oferent może uzyskać 100 punktów. Obliczenia będą dokonywane z dokładnością do dwóch miejsc po przecinku.

VIII. MIEJSCE, TERMIN SKŁADANIA I OTWARCIA OFERT ORAZ SPOSÓB ICH PRZYGOTOWANIA

- 8.1. Oferty – zgodnie z wymaganiami zawartymi w niniejszym Zapytaniu Ofertowym - należy złożyć w nieprzekraczalnym terminie do dnia **09.10.2023 r.** pocztą elektroniczną na adres e-mail: **cdc.regaly@cersanit.com**, w postaci skanów dokumentów podpisanych przez Oferenta zgodnie z pkt 5.2 w pliku zabezpieczonym przed edycją (np. pdf) przed upływem wyznaczonego terminu na składanie Ofert w niniejszym postępowaniu.
- 8.2. O zachowaniu terminu decyduje data wpływu Oferty do Zamawiającego
- 8.3. Oferty złożone po terminie nie będą rozpatrywane.
- 8.4. Zamawiający dokona oceny spełnienia warunków udziału w postępowaniu przez Oferentów, którzy złożą Oferty w wyznaczonym terminie. Ponadto Zamawiający przeprowadzi badanie Ofert pod kątem zgodności z opisem zamówienia.
- 8.5. Zamawiający nie przewiduje publicznego otwarcia Ofert.
- 8.6. Po upływie wskazanego terminu Zamawiający przystąpi do punktowej oceny Ofert złożonych w niniejszym postępowaniu zgodnie z przyjętymi kryteriami.

IX. OPIS SPOSOBU PRZYGOTOWANIA OFERTY

- 9.1. Oferent może złożyć jedną Ofertę w niniejszym postępowaniu. Złożenie więcej niż jednej Oferty spowoduje odrzucenie wszystkich Ofert złożonych przez Oferenta.
- 9.2. Ofertę należy sporządzić w j. polskim. Oferta powinna zostać sporządzona na formularzu stanowiącym Załącznik nr 1 do niniejszego Zapytania Ofertowego. Jeżeli Oferent do formularza Oferty załączy dokumenty sporządzone w języku innym niż język polski lub angielski, jest zobowiązany dołączyć również tłumaczenie treści tego dokumentu na język polski lub angielski.
- 9.3. Oferta wraz z Załącznikami musi być podpisana przez osoby upoważnione do reprezentowania Oferenta zgodnie z reprezentacją wynikającą z właściwego rejestru lub na podstawie udzielonego pełnomocnictwa.

- 9.4. Jeżeli osoba/y podpisująca/y Ofertę (reprezentująca/e Oferenta) działa/ją na podstawie pełnomocnictwa, pełnomocnictwo to musi zostać dołączone do Oferty.
- 9.5. Oferent - przed upływem terminu składania Ofert - może wprowadzić zmiany do złożonej Oferty lub ją wycofać. Zmiany w Ofercie lub jej wycofanie dokonuje się poprzez przesłanie zmienionej Oferty lub stosownej informacji o jej wycofaniu na adres e-mail: **cdc.regaly@cersanit.com**. Oferenci są zobowiązani do dokładnego zapoznania się z informacjami zawartymi w Zapytaniu Ofertowym oraz z ewentualnymi zmianami w treści Zapytania, wyjaśnieniami i odpowiedziami opublikowanymi przez Zamawiającego w trakcie trwania procedury i przygotowania Oferty, zgodnie z wymaganiami określonymi przez Zamawiającego.

X. SPOSÓB POROZUMIEWANIA SIĘ ZAMAWIAJĄCEGO Z OFERENTAMI, OSOBY UPOWAŻNIONE DO KONTAKTU

- 10.1. W postępowaniu oświadczenia, wnioski, zawiadomienia oraz informacje Zamawiający i Oferenci przekazują w języku polskim.
- 10.2. Wszelkie zawiadomienia, oświadczenia, wnioski oraz informacje przekazane w formie elektronicznej wymagają na żądanie każdej ze Stron niezwłocznego potwierdzenia faktu ich otrzymania.
- 10.3. W przypadku braku potwierdzenia otrzymania korespondencji przez Oferenta Zamawiający domniema, że korespondencja wysłana przez Zamawiającego na adres email podany przez Wykonawcę została mu doręczona w sposób umożliwiający zapoznanie się z jej treścią.
- 10.4. Korespondencję związaną z niniejszym postępowaniem należy kierować na adres e-mail: **cdc.regaly@cersanit.com**
- 10.5. W korespondencji związanej z niniejszym postępowaniem Oferenci powinni posługiwać się numerem postępowania: **Zapytanie Ofertowe nr 1/R/2023**
- 10.6. Osobami uprawnionymi do porozumiewania się z Oferentami są:
- Artur Pietrzykowski
 - Krzysztof Hajnrych
- 10.7. Nie udziela się żadnych ustnych i telefonicznych informacji, wyjaśnień czy odpowiedzi na kierowane do Zamawiającego zapytania.
- 10.8. Ewentualne pytania dotyczące niniejszego Zapytania Ofertowego należy składać mailowo na adres poczty elektronicznej wskazany powyżej nie później niż na 5 dni roboczych przed terminem składania Ofert.
- 10.9. Odpowiedzi na pytania oraz doszczegółowienie Zapytania wynikające z pytań potencjalnych Oferentów zostaną wysłane do podmiotu, który wysłał pytanie.

XI. TRYB OCENY OFERT I OGŁOSZENIA WYNIKÓW

- 11.1. W toku badania i oceny Ofert Zamawiający może żądać od Oferentów uzupełnień (jeżeli nie naruszy to konkurencyjności) i wyjaśnień dotyczących ich treści. Może również zwracać się z prośbami o poprawienie oczywistych omyłek i błędów rachunkowych.
- 11.2. Zamawiający zastrzega sobie prawo sprawdzenia w toku oceny Oferty wiarygodności przedstawionych przez Oferenta dokumentów, oświadczeń, wykazów, danych i informacji.
- 11.3. Informacja o wynikach postępowania zostanie przesłana Oferentom na adres ich poczty elektronicznej (e-mail wskazany w Ofercie).

- 11.4.** Po dokonaniu oceny złożonych Ofert wybrany Oferent zostanie poinformowany lub e-mailem o terminie i miejscu podpisania Umowy. Umowa zostanie uznana za zawartą po jej podpisaniu przez obie Strony.
- 11.5.** W przypadku nieprzystąpienia do zawarcia Umowy przez Oferenta, który złożył najkorzystniejszą Ofertę, Zamawiający zastrzega sobie prawo do podpisania Umowy z kolejnym Oferentem, który uzyskał kolejną najwyższą liczbę punktów, bez przeprowadzania ponownego postępowania.

XII. INNE ISTOTNE POSTANOWIENIA UMOWY I ZMIANA TREŚCI UMOWY

12.1. Inne istotne postanowienia umowy

12.1.1. W razie jakiegokolwiek braku wykonania przez Oferenta zobowiązań wynikających z Umowy, Oferent zapłaci Zamawiającemu następujące kary:

-za opóźnienie w dotrzymaniu terminu zaprojektowania i wykonania automatycznego magazynu regałowego typu Shuttle

-za opóźnienie w realizacji obowiązków wynikających z gwarancji i/lub rękojmi

Zamawiający uprawniony jest do potrącenia naliczonych kar z należnego Oferentowi wynagrodzenia. W przypadku odstąpienia od Umowy, Zamawiającemu przysługuje prawo zastawu na przedmiocie Umowy do czasu zapłaty kar umownych i zwrotu dokonanych płatności ustalonych w umowie.

12.1.2. Zastrzeżenie kary umownej, o której mowa w niniejszym ustępie nie wyłącza ani nie ogranicza prawa Zamawiającego do żądania, na zasadach ogólnych, odszkodowania za szkodę, przewyższającego wysokość zastrzeżonych kar umownych. Szkada ta obejmuje zarówno stratę rzeczywistą jak i utracone korzyści.

12.1.3. Strony wyłączają możliwość rozliczenia wzajemnych zobowiązań i należności przez potrącenie za wyjątkiem potrącenia dokonywanego przez Zamawiającego w ramach:

-toczącego się postępowania sądowego, egzekucyjnego, administracyjnego, upadłościowego lub jakiegokolwiek innego postępowania przed jakimkolwiek organem państwowym,

-toczącego się postępowania polubownego przed jakimkolwiek sądem arbitrażowym,

-zapłaty naliczonych kar umownych.

-realizacji innych roszczeń o charakterze odszkodowawczym

12.1.4. Oferent nie może bez uprzedniej pisemnej zgody Zamawiającego przenieść na osobę trzecią obowiązków wynikających z realizacji Umowy i/lub wierzytelności przysługujących mu wobec Zamawiającego z tytułu realizacji umowy ani upoważnić osoby trzeciej do dochodzenia takich roszczeń.

12.1.5. Strony ustalają całkowitą poufność Umowy i biorą całkowitą odpowiedzialność za nieprzestrzeganie tej zasady, do odpowiedzialności odszkodowawczej włącznie.

12.2. Zamawiający zastrzega sobie możliwość dokonania istotnych zmian postanowień zawartej Umowy w stosunku do treści Oferty, na podstawie której dokonano wyboru Wykonawcy, w następującym zakresie i sytuacjach:

12.2.1. zmiany przepisów prawa Unii Europejskiej lub prawa krajowego w zakresie mającym wpływ na realizację Umowy (w szczególności zmiany stawek podatku VAT);

12.2.2. przedłużenia terminu realizacji Umowy z przyczyn opisanych w rozdziale w pkt 4.4 lub na skutek konieczności wykonania prac dodatkowych, których wykonanie jest niezbędne dla należytego wykonania Umowy, a których wykonania Zamawiający, działając z należyłą starannością, nie mógł wcześniej przewidzieć, z zastrzeżeniem ppkt. 12.2.5 poniżej;

12.2.3. przedłużenia terminu realizacji Umowy na skutek działania siły wyższej wraz ze wszystkimi konsekwencjami występującymi w związku z przedłużeniem tego terminu;

- 12.2.4. zmiany parametrów przedmiotu Umowy, nie prowadzące do zmiany charakteru Umowy - zmiany technologiczne, w szczególności: konieczność realizacji Umowy przy zastosowaniu innych rozwiązań technicznych/technologicznych, materiałowych niż wskazane w Zapytaniu Ofertowym, w sytuacji gdy zastosowanie przewidzianych rozwiązań groziłoby niewykonaniem lub wadliwym wykonaniem Umowy, z zastrzeżeniem podpunktu 12.2.6. poniżej;
- 12.2.5. zmiany dotyczą realizacji dodatkowych dostaw lub usług Wykonawcy, nieobjętych Umową, o ile stały się niezbędne i zostały spełnione łącznie następujące warunki:
- zmiana Wykonawcy nie może zostać dokonana z powodów ekonomicznych lub technicznych, w szczególności dotyczących zamienności lub interoperacyjności sprzętu, usług lub instalacji, zamówionych w ramach podstawowego przedmiotu Umowy,
 - zmiana Wykonawcy spowodowałaby istotną niedogodność lub znaczne zwiększenie kosztów dla Zamawiającego,
 - wartość każdej kolejnej zmiany nie przekracza 50% wartości pierwotnego Przedmiotu Umowy netto;
- 12.2.6. zmiana nie prowadzi do zmiany charakteru Umowy i zostały spełnione łącznie następujące warunki:
- konieczność zmiany Umowy spowodowana jest okolicznościami, których Zamawiający, działając z należytą starannością, nie mógł przewidzieć,
 - wartość zmiany nie przekracza 50% wartości pierwotnego przedmiotu Umowy netto;
- 12.2.7. Wykonawcę ma zastąpić nowy Wykonawca:
- w wyniku połączenia, podziału, przekształcenia, upadłości, restrukturyzacji lub nabycia Wykonawcy lub jego przedsiębiorstwa, o ile nowy wykonawca spełnia warunki udziału w postępowaniu, nie zachodzą wobec niego podstawy wykluczenia oraz nie pociąga to za sobą innych istotnych zmian Umowy,
 - w wyniku przejęcia przez Zamawiającego zobowiązań Wykonawcy względem jego podwykonawców.
- 12.2.8. Zmiana nie prowadzi do zmiany ogólnego charakteru umowy i łączna wartość zamówienia jest mniejsza niż progi unijne oraz jest niższa niż 10% wartości pierwotnej umowy
- 12.3.** Zamawiający przewiduje również możliwość dokonywania nieistotnych zmian postanowień w zawartej Umowie w stosunku do treści Oferty, na podstawie której dokonano wyboru Wykonawcy.
- 12.4.** Zmiany Umowy wprowadzane będą w formie aneksu podpisanego przez obie Strony, a możliwość ich wprowadzenia uzależniona jest od akceptacji przez Zamawiającego.

XIII. POZOSTAŁE INFORMACJE

- 13.1.** Zamawiający zastrzega sobie możliwość zmiany lub uzupełnienia treści Zapytania Ofertowego przed upływem terminu na składanie Ofert. Informacja o wprowadzeniu zmiany lub uzupełnieniu treści Zapytania Ofertowego zostanie opublikowana w miejscach publikacji Zapytania Ofertowego.

- 13.2.** Jeżeli wprowadzone zmiany lub uzupełnienia treści Zapytania Ofertowego będą wymagały zmiany treści Ofert, Zamawiający przedłuży termin składania Ofert o czas potrzebny na dokonanie zmian.
- 13.3.** Oferent ponosi wszelkie koszty związane z przygotowaniem i złożeniem Ofert w niniejszym postępowaniu.
- 13.4.** Oferent składający Ofertę pozostaje nią związany przez okres co najmniej 30 dni licząc od dnia upływu terminu składania Ofert.
- 13.5.** W wyniku postępowania Zamawiający może zawrzeć Umowę na realizację Przedmiotu Zamówienia z Wykonawcą, którego Oferta zostanie uznana za najkorzystniejszą. Wybór Oferty najkorzystniejszej nie oznacza zaciągnięcia zobowiązania przez Zamawiającego do zawarcia Umowy z Oferentem, który ją złożył.
- 13.6.** Zamawiający zastrzega sobie prawo do udzielenia Wykonawcy zamówienia uzupełniającego (zgodnego z opisem Przedmiotu Zamówienia podstawowego) w wysokości nieprzekraczającej 50% wartości zamówienia podstawowego określonej w Umowie zawartej z Wykonawcą.
- 13.7.** Zamawiający zastrzega, że:
- ma prawo nie dokonać wyboru żadnej ze złożonych Ofert;
 - ma możliwość odwołania postępowania ofertowego w dowolnym terminie bez podania przyczyny lub uprzedniego poinformowania Oferentów;
 - ma prawo zmienić lub uzupełnić dokumenty wchodzące w skład Zapytania Ofertowego, które staną się jego integralną częścią;
 - może przedłużyć termin składania Ofert,
- przy czym z powyższych tytułów nie przysługują Oferentowi w stosunku do Zamawiającego żadne roszczenia.

XIV. WYKAZ ZAŁĄCZNIKÓW

Załącznikami do Zapytania Ofertowego nr 1/R/2023 są następujące dokumenty:

Oznaczenie Załącznika	Nazwa Załącznika
Załącznik nr 1	Formularz Oferty
Załącznik nr 2	Oświadczenie Wykonawcy dot. spełnienia warunków uczestnictwa w postępowaniu
Załącznik nr 3	Oświadczenie Wykonawcy o braku powiązań z Zamawiającym
Załącznik nr 4	Rysunek .dwg z informacjami o obiekcie w którym należy zaprojektować regały Shuttle wraz z linią transmisyjną